

Leçon 17 : Configuration des logiciels de gestion bibliographique

Qu'est-ce qu'un logiciel de gestion bibliographique ?

Un logiciel de gestion bibliographique est un logiciel qui sert à établir, trier et utiliser des listes de références bibliographiques d'articles, d'ouvrages et même de sites web.

Rédiger une bibliographie constitue souvent une tâche longue et fastidieuse. De même, lors des recherches sur le Web ou dans les bibliothèques on n'a pas le réflexe d'établir une liste des références repérées ou consultées. Pour vous aider dans ces deux tâches, nous vous recommandons l'utilisation d'un logiciel de gestion bibliographique.

Le logiciel de gestion bibliographique permet de :

- créer ou plus simplement, d'importer automatiquement vos références bibliographiques depuis les ressources documentaires en ligne
- pouvoir les conserver dans un endroit où vous pourrez aller ultérieurement les récupérer,
- les intégrer aisément dans les textes de vos travaux.
- retoucher ces références,
- les organiser dans des dossiers thématiques
- ou encore, pour les chercheurs, de les exporter dans les formats exigés par les éditeurs de revues.

Dans cette leçon, on présentera les logiciels de gestion bibliographique les plus utilisés. Par la suite, Vous pouvez choisir le logiciel qui répond au mieux à vos besoins.

Exemples des logiciels

1. Zotero

zotero

Zotero est un logiciel de gestion de références gratuit, libre et open source qui s'inscrit dans la philosophie du Web 2.0. Il permet de gérer des données bibliographiques et des documents de recherche (tels que des fichiers PDF, images, etc.). Ses principaux atouts techniques reposent sur l'intégration au navigateur Web (Firefox), la possibilité de synchronisation des données depuis plusieurs ordinateurs, la génération de citations (notes et bibliographies) dans un texte rédigé depuis beaucoup de logiciels comme Microsoft Word ou OpenOffice grâce à l'installation d'un simple plug-in.

Utiliser Zotero est vraiment confortable. Pourquoi ? Il détecte automatiquement les ressources compatibles lorsque vous naviguez sur le web ou dans une base de données scientifique. Il vous permet d'ajouter (une ou plusieurs références) à votre bibliothèque personnelle avec un simple clic. Comme il s'agit d'un add-on, vous n'avez même pas besoin de changer entre votre navigateur et votre logiciel pour gérer vos dossiers.

Télécharger et plus d'informations (anglais) : <http://www.zotero.org/>

Aide et tutoriels (français) : <http://www.zotero.org/support/fr/start>

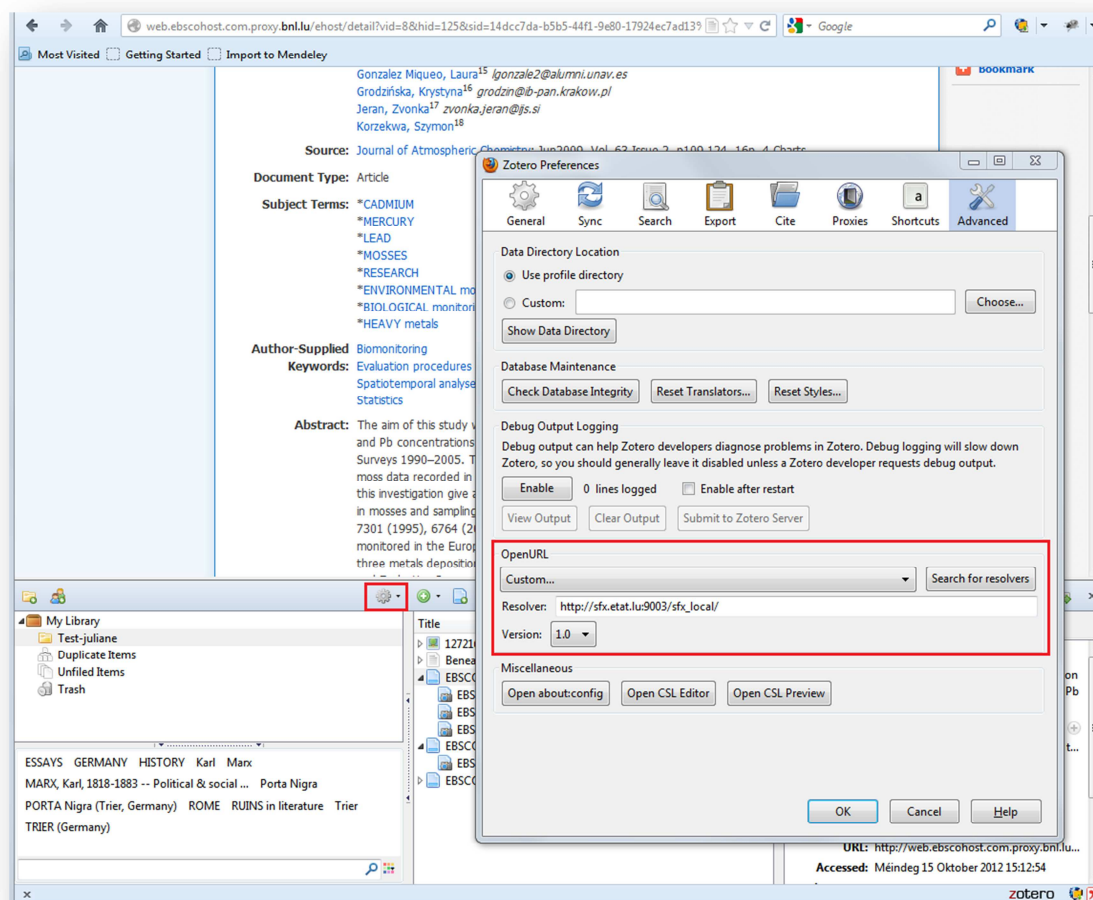
Introduction rapide : https://www.zotero.org/support/fr/quick_start_guide

Remarque:

Zotero identifie automatiquement « proxied resources » et sauvegarde la connexion dans vos préférences. Cela signifie que le logiciel identifie les bases de données pour lesquelles on doit se connecter au portail findit.lu et il alimente votre bibliothèque avec les résultats / données bibliographiques.

Sélectionnez *Préférences* > *Advanced* dans Zotero pour taper l'adresse internet pour le résolveur de liens (*OpenUrl Resolver*).

Trouvez plus d'informations sur le résolveur de liens [ici](#).



2. Citavi



Citavi est très commun en Allemagne. Il s'agit d'un outil de gestion des bibliographies, avec des caractéristiques de base tels que la recherche en ligne dans des milliers de bases de données et catalogues de bibliothèque, la gestion de type référence des sources communes, la création des captures d'écran de pages web en format PDF et la gestion des fichiers PDF locaux.

Avec son extension exclusif pour Firefox et Internet Explorer pour une recherche rapide sur les pages web de bases de données, les références s'affichent et s'enregistrent en un simple clic. Dorénavant vous pouvez enrichir ces références avec des résumés, des citations directes et indirectes, images, commentaires et les pensées qui surgissent sur le chemin.

A côté de la version Pro, une version gratuite mais limitée de Citavi est également disponible.

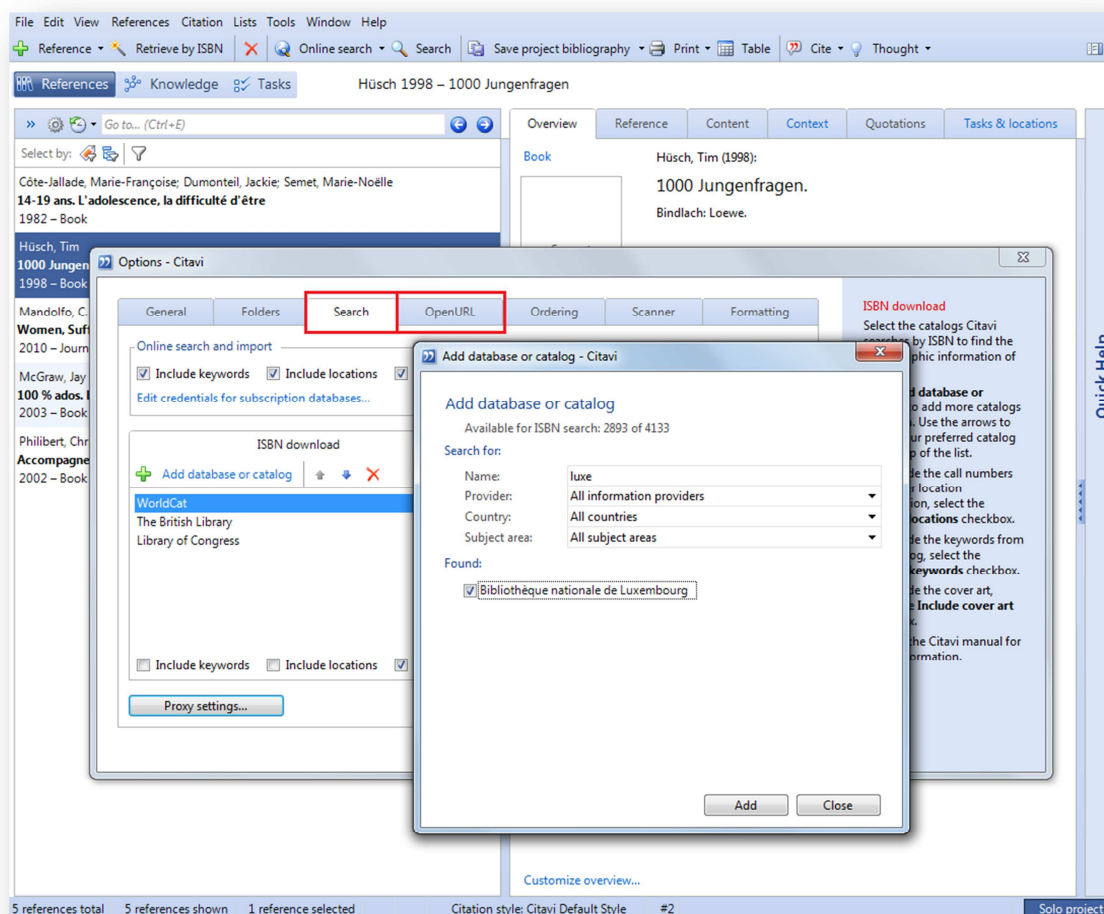
Télécharger version gratuite : <http://www.citavi.com/en/download.html>

Guide d'Utilisation (anglais) : <http://manual.citavi.com/en/>

Vidéos et slideshows : <http://www.citavi.com/en/support.html#2>

Remarque: Citavi vous permet de rechercher plus de 4 000 catalogues de bibliothèques et bases de données, ainsi que les bases de données de fournisseurs d'informations de renom tels qu'*OCLC*, *EBSCO*, *Elsevier*, *Ovid*, *Thomson Reuters* et *ProQuest*.

Pour rechercher findit.lu (=Bibliothèque nationale de Luxembourg) via Citavi, sélectionnez *Tools > Options > Search* pour modifier vos préférences. Ensuite, entrez « *luxembourg* ». Vous remarquerez que le système vous fournira le résultat « *Bibliothèque nationale de Luxembourg* » pendant que vous tapez un mot :



Sélectionnez-le et cliquez « Add » pour enregistrer vos préférences.

Vous pouvez éditer le résolveur de liens (*OpenUrl Resolver*) dans l'onglet prochain « *OpenUrl* ». Trouvez plus d'informations sur le résolveur de liens [ici](#).

3. EndNote



EndNote est un logiciel de gestion bibliographique développé par *Thomson Reuters*. Contrairement aux autres logiciels mentionnés ci-dessus, il n'existe pas de version gratuite d'EndNote. On peut télécharger une démo valable pour 30 jours.

EndNote permet de :

- créer et gérer une base de données personnelle de références bibliographiques,
- saisir manuellement ou importer automatiquement des références,
- intégrer des références dans un document Word,
- partager ses références,
- etc.

EndNote ne vous permet pas de rechercher findit.lu dans sa surface utilisateur. En échange plus de 400 catalogues de bibliothèques et bases de données (comme *PubMed* ou *Web of Science*) peuvent être consultés.

Télécharger démo (valable 30 jours) : <http://endnote.com/downloads/30-day-trial>

Tutoriels en vidéo : <http://endnote.com/if/endnote-video-training>

Guides d'utilisation : <http://endnote.com/if/online-user-manual>

4. Mendeley



Mendeley est un outil de gestion bibliographique, doublé d'un réseau social permettant d'organiser votre bibliothèque, collaborer avec d'autres chercheurs pour échanger des documents et découvrir d'autres articles

pertinents en fonction de ce que vous lisez.

En comparaison avec d'autres outils, l'objectif principal de Mendeley est l'aspect collaboratif de recherche. C'est comme un réseau social pour les chercheurs : vous y pouvez personnaliser votre profil, échanger d'informations avec d'autres chercheurs et voir les articles importants à partir des données d'utilisation réelles.

Mendeley est un site internet et une application individuelle : la fonction "synchronisation" permet de mettre à jours l'interface web si vous travaillez sur votre poste et inversement.

Dans l'interface web de Mendeley, vous pouvez éditer le résolveur de liens ([OpenUrl Resolver](#)) pour findit.lu :

1. Sélectionnez « Account details » sur la liste déroulante « My Account ».

The screenshot shows the Mendeley user interface. At the top, the 'My Account' dropdown menu is open, with 'Account details' selected and highlighted by a red box. Below the navigation bar, the 'My Account' section is visible, with tabs for 'Account Details', 'Personal Details', 'Privacy', 'Notifications', 'Sharing / Importing', and 'Billing Details'. The 'Account Details' tab is active. On the right, the 'Account Usage Summary' shows 2 MB / 1 GB Personal Space and 0 MB / 100 MB Shared Space, with an 'UPGRADE' button. The 'Your library access links' table is highlighted with a red box, showing the following links:

Your library access links:	Set as default
findit.lu - remove http://sfx.etat.lu:9003/sfx_local/	<input checked="" type="radio"/>
openurl.ac.uk	<input type="radio"/> default
WorldCat@	<input type="radio"/> default
Google Scholar	<input type="radio"/> default

Below the table, the 'Add library manually' button is highlighted with a red box, along with the 'Choose library from list' button.

2. Sélectionnez « Add library manually » et ajouter les détails. N'utilisez pas « Choose library from a list » comme l'identification automatique pour les IPs ne fonctionne pas avec Mendeley.

The 'Add a library link' dialog box is shown. It has two input fields: 'Name' and 'Base URL'. The 'Name' field contains 'findit.lu' and the 'Base URL' field contains 'http://sfx.etat.lu:9003/sfx.local'. Below the 'Base URL' field, there is a note: 'Note: only OpenURL 1.0-compliant resolvers are currently supported.' and a 'Test OpenURL' link. At the bottom, there are two buttons: 'Cancel' and 'Add library link', with the latter highlighted by a green box.

Télécharger version gratuite du Mendeley Desktop : <http://www.mendeley.com/features/>
Aide & tutoriels en vidéo : <http://www.mendeley.com/videos-tutorials/>

Plus d'informations – OpenURL

Si possible, modifiez les préférences du logiciel de gestion bibliographique et connectez-le avec findit.lu. Ainsi, il sera possible avec beaucoup d'outils, de vérifier la disponibilité d'un article sur findit.lu dans votre logiciel de gestion bibliographique.

Prenez l'adresse internet suivante pour éditer le résolveur de liens (*OpenUrl Resolver*) :

Open Url Resolver Findit.lu
http://sfx.etat.lu:9003/sfx_local/

Des outils de références comme *Citavi*, *Mendeley (Web)* ou *EndNote* permettent d'effectuer des recherches dans des catalogues de bibliothèque connus ou spécifiques. *Citavi* et *EndNote* sont aussi en mesure de rechercher des bases de données scientifiques comme *PubMed* ou *Ebsco* dans ses interfaces.

Souvent on peut installer un « picker – extension » dans votre navigateur qui ajoute des données bibliographiques, la citation ou une image d'une base de données avec un seul clic dans votre fichier.

Tous les outils mentionnés ci-dessus peuvent importer les références et / ou fichiers pdf.

Retour à l'index : <http://blog.findit.lu/help>